

# Rapport d'activités

---

2020 // 2021



Direction générale de  
la formation continue

Service de placement



UNIVERSITÉ  
**LAVAL**



Crédit photo : Sonia Racine

**Louise Bédard**  
*Directrice adjointe des services professionnels*

**Johanne Poulin**  
*Directrice adjointe aux opérations*

**André Raymond**  
*Directeur*

**Samar Sawaya**  
*Directrice du développement des affaires  
et des partenariats*

**Pierre Comeau**  
*Directeur exécutif*

**Sylvie Montreuil**  
*Directrice adjointe (absente sur la photo)*



# MOT DU DIRECTEUR

---

Depuis maintenant trois ans, j'occupe à la fois les fonctions de direction du Service de placement (SPLA) et celle de la Direction générale de la formation continue (DGFC) par intérim. Au cours de ces années, des travaux importants ont été réalisés; d'une part, pour repositionner le rôle de la DGFC et, d'autre part, pour compléter les actions prévues dans les orientations stratégiques du Service de placement (SPLA).

Étant donné que les missions sont complémentaires et qu'elles s'inscrivent dans une logique de gestion et de développement de la carrière, il m'apparaissait opportun cette année de présenter dans un même rapport les activités réalisées par le Service de placement et celles réalisées à la Direction générale de la formation continue.

Le marché du travail évolue de plus en plus rapidement, influencé par une conjoncture de plusieurs facteurs. La transformation numérique, la pratique accrue massive du télétravail occasionné par la pandémie, le vieillissement de la population active, la rareté de main-d'œuvre dans plusieurs secteurs professionnels et les enjeux environnementaux sont autant de phénomènes qui auront tous un impact difficile à prévoir aujourd'hui. Cependant, tous les experts s'entendent sur deux éléments:

- De nouvelles opportunités vont apparaître pour les professionnels
- De nombreux emplois seront transformés, modifiés ou menacés

Pour que la communauté étudiante et diplômée de l'Université Laval puisse profiter de ces nouvelles opportunités et s'adapter aux changements qui feront évoluer les professions, deux constats s'imposent:

- Elle devra avoir accès à une information pertinente, claire, facile à consulter et constamment renouvelée.
- Elle devra suivre des activités de formation ciblées et personnalisées pour développer de nouvelles compétences.

En unissant leurs forces, le Service de placement et la Direction générale de la formation continue pourront bonifier leur offre de service pour répondre à ces deux constats, notamment grâce à l'accompagnement individuel de qualité et le vaste réseau d'employeurs qui les caractérisent.

Voici donc le premier rapport conjoint. Un premier pas concret vers cette union, qui présente nos activités réalisées au cours d'une année 2020-2021 grandement impactée par la pandémie.

Bonne lecture.

André Raymond, CRHA  
Directeur



## BILAN DU SERVICE DE PLACEMENT 2020 / 2021

Le monde du travail subit de grands changements. Mesures sanitaires, pénurie de main-d'oeuvre, les employeurs doivent composer avec d'importants défis. Parmi les statistiques que nous présentons, notons que près de 9 300 entreprises ont affiché une offre d'emploi au SPLA. Aussi, si on cumule la participation étudiante à l'ensemble de nos activités de recrutement, c'est près de 8 000 participants qui se sont déplacés pour rencontrer des employeurs.

# RÉSULTATS OPÉRATIONNELS

## 2020 / 2021

### STATISTIQUES EN LIEN AVEC L’AFFICHAGE D’OFFRES D’EMPLOI ET DE STAGE

OFFRES D’EMPLOI	21 599
STAGES* OFFERTS	4 085
STAGIAIRES EMBAUCHÉS*	1 878
ENTREPRISES QUI ONT AFFICHÉ UNE OFFRE D’EMPLOI AU SPLA	11 836

### STATISTIQUES EN LIEN AVEC L’ORGANISATION D’ACTIVITÉS CARRIÈRE

JOURNÉES CARRIÈRE	15	9 082 visiteurs
		592 entreprises
FORMATIONS ET CONFÉRENCES	237	26 439 participants en salle ou en ligne

\*Stages dont la gestion administrative est confiée au Service de placement.

# RETOUR SUR LA DERNIÈRE ANNÉE

## PROGRAMMES DE SUBVENTION ÉTUDES-TRAVAIL

Les programmes *Études-travail* et *Études-travail pour étudiants étrangers* sont financés par l'Université Laval et le ministère de l'Éducation et de l'Enseignement supérieur. Ils ont pour but d'inciter les membres de la communauté universitaire à offrir aux étudiants des emplois axés sur la carrière. Cette année, 573 emplois sur le campus ont été pourvus. Au total, 760 000 \$ ont été remis dans le cadre du programme *Études-travail* et 98 648 \$ dans le cadre d'*Études-travail* pour étudiants étrangers.

## PROGRAMME D'AIDE FINANCIÈRE COUP DE POUCE

Le programme *Coup de pouce* propose une aide financière pour la réalisation de projets étudiants favorisant l'intégration au marché du travail. En 2020-2021, le programme a soutenu financièrement 13 activités. La somme totale accordée en subventions Coup de pouce a été de 3 500 \$.

## CARREFOUR DE L'EMPLOI 2020 ET AUTRES JOURNÉES CARRIÈRE

Le *Carrefour de l'emploi* est l'un des plus gros événements carrière au Canada. Organisée par le SPLA en collaboration avec AIESEC Laval, la 32<sup>e</sup> édition du *Carrefour de l'emploi* a eu lieu en mode virtuel pour la première fois et rassemblait plus de 125 organisations de différents secteurs d'activité.

Le Carrefour est un événement multidisciplinaire, mais le SPLA organise également plus d'une douzaine de journées carrière par secteur d'activité. Ces événements sont des moments de réseautage privilégiés entre les employeurs et les candidats universitaires. Ils permettent, chaque année, l'embauche de plusieurs centaines de stagiaires et de finissants.

Les conseillers en emploi ont fait  
**5 638 CONSULTATIONS AVEC  
DES ÉTUDIANTS ET DES DIPLÔMÉS.**

---

**11 836** employeurs actifs  
au SPLA en 2020-2021.

---

**3 423 rendez-vous en ligne**  
ont été pris pour des consultations  
avec des conseillers en emploi cette année.

---

En moyenne, **39 572 étudiants et employeurs**  
visitent le site Web du SPLA par mois.

---

**9 084 étudiants et diplômés**  
ont participé aux journées carrière organisées par le SPLA .  
Au total, **592 employeurs** y ont pris part pour les rencontrer.

# REPÉRER LES TENDANCES ET FAIRE ÉVOLUER NOS SERVICES

## ENQUÊTE DE RELANCE AUPRÈS DES DIPLÔMÉS 2019/20

Le SPLA mène chaque année une enquête afin de dresser un portrait de la situation des personnes diplômées de l'Université Laval par rapport au marché du travail. Celle-ci leur est transmise 5 à 12 mois après l'obtention de leur diplôme.

POPULATION VISÉE PAR L'ENQUÊTE:

**DIPLÔMÉS DE L'ANNÉE SCOLAIRE 2019-2020**

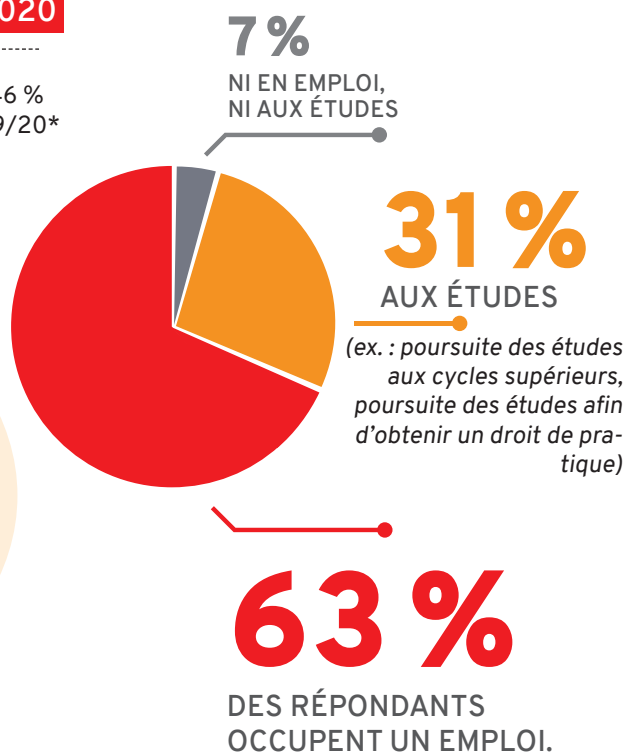
Nombre de répondants: 1 590  
Taux de réponse: 12,9%

Marge d'erreur: +/- 2,46 %  
Niveau de confiance: 19/20\*



**87 %**

OCCUPENT UN EMPLOI  
EN LIEN AVEC LE DERNIER  
DIPLÔME OBTENU.



### OÙ TRAVAILLENT NOS DIPLÔMÉS ?

46,9 % en entreprise privée

16,1 % dans la fonction publique

8,8 % dans les établissements de santé

8,8 % dans les organismes à but non lucratif

5,6 % dans les commissions scolaires, écoles privées, cégeps et centres de formation professionnelle

5,6 % dans les universités ou centres de recherche

2,4 % dans une entreprise de services publics (Ex.: Sépaq ou Hydro-Québec)

\* Échantillon non probabiliste





## BILAN DE LA DIRECTION GÉNÉRALE DE LA FORMATION CONTINUE 2020 / 2021

Malgré le contexte de la dernière année, les personnes en emploi ainsi que les entreprises ont continué à développer leurs compétences et celles de leurs employés par de la formation continue. Bien que l'enseignement fût complètement fait à distance dans la dernière année, les personnes de 55 ans plus, pour la plupart retraitées, n'ont pas perdu leur désir d'apprendre.

# PROGRAMMES CRÉDITÉS

Cette année, la DGFC assurait pour une dernière fois le développement et la gestion de programmes crédités. Bien que l'ensemble de nos cours crédités étaient déjà offerts en partie à distance et en classe, nous avons dû retravailler nos cours afin de les offrir totalement en ligne.

Notre directrice adjointe, Sylvie Montreuil a collaboré avec les centres d'amitié autochtone et préparé un dossier à l'intention du gouvernement fédéral afin d'obtenir le financement requis pour le développement de parcours crédités pour les gestionnaires et intervenants des centres d'amitié. Ce projet a été développé en collaboration avec le Département de management et l'École de travail social. Si le projet se concrétise, on parle d'un potentiel de revenu de plus de 1 000 000 \$. Nous avons également cheminé dans le développement d'un processus de reconnaissance d'expérience et facilité l'accès à l'université à une clientèle adulte.

## INSCRIPTIONS

ÉTÉ 2020	782
AUTOMNE 2020	950
HIVER 2021	730

1. Depuis quelques années, nous observons une tendance à la baisse notamment en raison de l'arrivée de nouveaux programmes crédités développés par la Faculté des sciences de l'administration qui s'adressent à la même clientèle, à savoir les gestionnaires en exercice. Mentionnons notamment le programme de maîtrise en développement des personnes et des organisations, déployé par la FSA, qui concurrence directement le programme de maîtrise en développement des organisations de la DGFC.
2. En raison du transfert anticipé des programmes crédités de la DGFC vers la FSA et du nouveau rôle institutionnel qu'aura dorénavant la DGFC, nous avons modifié nos activités de développement d'affaires afin de faire la promotion de l'ensemble des programmes courts crédités offerts à l'UL, non seulement ceux de la DGFC. Par exemple, en collaboration avec les équipes Services Web et Recrutement étudiant et de la Formation à distance, nous avons notamment dirigé les candidats vers la page Garder le rythme, vitrine de l'ensemble de l'offre de l'Université Laval pertinente pour la clientèle professionnelle. Ces stratégies de collaboration avec les autres unités pour la promotion de nos activités de formation continue ont certainement contribué au fait que l'Université Laval a connu dans son ensemble une augmentation importante de nouveaux étudiants de 30 ans et plus inscrits dans des programmes courts.
3. En raison de la pandémie, plusieurs participants ont pris une pause dans leur parcours de formation. Il faut savoir que nos participants sont tous des gestionnaires à temps plein et suivent nos formations à raison d'un cours par session. Leur énergie a donc été concentrée sur leurs familles et leur emploi en priorité, laissant moins de place pour le développement.

# ACTIVITÉS DE PERFECTIONNEMENT

## RÉSULTATS OPÉRATIONNELS 2020/2021

### Statistiques en lien avec les formations publiques

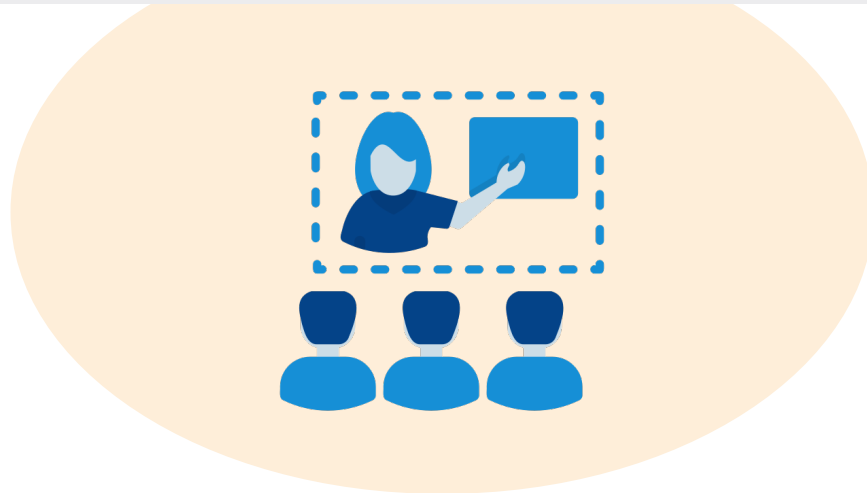
Nombre de formations ayant été offertes	37	1 jour	30
		1,5 jour	1
		2 jours	4
		8 jours	1
		9 jours	1
Journées de formation	100		
Nombre d'inscriptions	1 060		

### Statistiques en lien avec les formations en entreprise\*

Nombre de formations ayant été offertes	35	1 jour	25
		2 jour	7
		8 jours	2
		50 heures	1
Journées de formation	70		
Nombre d'inscriptions	1 312		

\*Formations sur-mesure exclues

# FORMATIONS VEDETTES



Introduction au Lean Management  
(ceinture blanche)

-----  
Bien jouer son rôle-conseil  
-----

Lean Management pour gestionnaires  
(ceinture jaune)

-----  
Rédiger pour convaincre  
-----

Négocier au quotidien  
-----

Gestion du temps et des priorités  
-----

Gestion du changement



# ACTIVITÉS DE PERFECTIONNEMENT

Nos résultats obtenus en vente et livraison d'activités de formation non créditée sont de l'ordre de 2 700 000\$ (424 000\$ pour les formations publiques et 2 276 000\$ pour les formations destinées aux organisations). Ce qui est exceptionnel compte tenu du fait qu'au 1<sup>er</sup> mai 2020, nous n'avions pratiquement aucune offre de formation à distance! Par ailleurs, nous avons investi de façon très importante dans le développement d'activités de formation qui seront livrées à compter de cette année dans le cadre d'ententes avec différents partenaires dont Revenu Québec et le Bureau de normalisation du Québec.

---

**121** organisations nous ont fait confiance en 2020-2021.

---

**76 847\$** ont été versés aux facultés pour des mandats en entreprise réalisés par leurs professeurs.

---

**L'Académie de la transformation numérique**  
a généré **275 865\$ de revenus**  
pour 3 formations d'une heure en ligne .

# LISTE DES COLLABORATIONS RÉALISÉES AVEC LES FACULTÉS

UNITÉ	ACTIONS DE L'ÉQUIPE DE LA FORMATION CONTINUE
Faculté des lettres et des sciences humaines	<ul style="list-style-type: none"> <li>Analyse de besoins</li> <li>Création d'une formation sur la rédaction stratégique</li> <li>Collaboration avec l'Académie de la transformation numérique pour la formation sur la rédaction à l'ère du numérique</li> <li>Utilisation de la vitrine communicationnelle FC (site Web, médias sociaux, infolettre)</li> </ul>
École des langues	<ul style="list-style-type: none"> <li>Réflexions concernant un nanoprogramme sur le français oral et écrit</li> <li>Transfert d'un appel d'offres pour la francisation qui a été confirmé et obtenu par la faculté</li> </ul>
Faculté des sciences sociales	<ul style="list-style-type: none"> <li>Réflexions concernant une formation sur le développement de l'enfant et un projet en lien avec les communautés autochtones</li> <li>Collaboration dans le cadre de la formation sur le développement de l'enfant</li> <li>Plan de promotion pour la formation sur le développement de l'enfant et entente COOP</li> <li>Participation du département de relations industrielles à :               <ul style="list-style-type: none"> <li>- 2 projets MAGIS</li> <li>- 2 nouvelles formations dans le catalogue</li> </ul> </li> <li>Utilisation de la vitrine communicationnelle FC (site Web, médias sociaux, infolettre)</li> </ul>
Institut d'éthique appliquée	<ul style="list-style-type: none"> <li>Appui à la réflexion sur les coûts des formations</li> </ul>
Institut EDS	<ul style="list-style-type: none"> <li>Vente et promotion de la formation en ligne sur les plantes envahissantes</li> <li>Participation très active au projet de plateforme de changements climatiques</li> <li>Utilisation de la vitrine communicationnelle FC (site Web, médias sociaux, infolettre)</li> </ul>
Faculté des sciences de l'alimentation et d'agriculture	<ul style="list-style-type: none"> <li>Réflexions concernant un projet de bacc. en agronomie à Victoriaville</li> <li>Projet de formations courtes en ligne pour les nouveaux entrepreneurs agricoles</li> <li>Projet de parcours de formations pour entrepreneurs agricoles qui ont plus de 5 ans d'expérience</li> <li>Utilisation de la vitrine communicationnelle FC (site Web, médias sociaux, infolettre)</li> </ul>
Faculté de foresterie, géographie, géomatique	<ul style="list-style-type: none"> <li>Échanges concernant les coûts et les modalités d'un projet international et d'autres petits projets facultaires</li> <li>Utilisation de la vitrine communicationnelle FC (site Web, médias sociaux, infolettre)</li> </ul>
Faculté de médecine	<ul style="list-style-type: none"> <li>Participation très active pour la vente d'un parcours de formation en gestion pour les médecins</li> <li>Utilisation de la vitrine communicationnelle FC (site Web, médias sociaux, infolettre)</li> <li>Entente COOP</li> </ul>
Faculté de médecine dentaire	<ul style="list-style-type: none"> <li>Utilisation de la vitrine FC (site Web, médias sociaux, infolettre mensuelle FMD)</li> <li>Entente COOP</li> <li>Appui à beaucoup de formations déjà existantes– Gestion des études</li> </ul>

<b>Faculté de droit</b>	<ul style="list-style-type: none"> <li>• Appui au développement de marché pour la formation des enquêteurs de la fonction publique</li> <li>• Mise à jour complète de la formation des enquêteurs de la fonction publique</li> <li>• Utilisation de la vitrine FC (site Web, médias sociaux, infolettre)</li> <li>• Entente COOP</li> <li>• Appui en services-conseils et en gestion des études pour la livraison de plusieurs formations</li> </ul>
<b>Faculté des sciences de l'administration</b>	<ul style="list-style-type: none"> <li>• Appui au Carré des affaires pour plusieurs mandats organisationnels</li> <li>• Vente intensive pour une cohorte de médecins gestionnaires (collaboration avec la Faculté de médecine)</li> <li>• Participation à 2 MAGIS</li> <li>• Utilisation de la vitrine FC (site Web, médias sociaux, infolettre)</li> <li>• Plan et promotion du programme en gestion pour les médecins</li> <li>• Entente COOP</li> </ul>
<b>Faculté de pharmacie</b>	<ul style="list-style-type: none"> <li>• Échanges et appuis réguliers pour leur offre de formation continue</li> <li>• Participation à un MAGIS</li> <li>• Partage d'une ressource 50-50 dans l'équipe audiovisuelle</li> <li>• Utilisation de la vitrine FC (site Web, médias sociaux, infolettre)</li> <li>• Entente COOP</li> </ul>
<b>Faculté des sciences et de génie</b>	<ul style="list-style-type: none"> <li>• Utilisation de la vitrine FC (site Web, médias sociaux, infolettre)</li> <li>• Entente COOP</li> </ul>
<b>Faculté d'architecture, art et design</b>	<ul style="list-style-type: none"> <li>• Utilisation de la vitrine FC (site Web, médias sociaux, infolettre)</li> </ul>
<b>Vice –rectorat aux ressources humaines – APAPUL et ACSIUL</b>	<ul style="list-style-type: none"> <li>• Réflexions intensives sur la formation des employés de l'UL</li> <li>• Organisations de plusieurs cohortes de formations diversifiées</li> <li>• Vente de la formation Protection des renseignements personnels de l'ATN</li> <li>• Mise en place d'un parcours de formation pour gestionnaires</li> <li>• Réalisation d'une formation sur l'équité la diversité et l'inclusion</li> <li>• Vitrine Web dédiée uniquement au personnel de l'UL sur le site de la FC</li> <li>• Promotion via l'infolettre FC – Envoi ciblé au personnel de l'UL</li> <li>• Appui à la mise en place et l'organisation de plusieurs formations pour les professionnels et cadres de l'UL</li> </ul>
<b>CIPVACS</b>	<ul style="list-style-type: none"> <li>• Réalisation de nouvelles capsules de sensibilisation</li> </ul>
<b>Bibliothèque</b>	<ul style="list-style-type: none"> <li>• Participation à un MAGIS sur la veille informationnelle</li> </ul>
<b>DTI</b>	<ul style="list-style-type: none"> <li>• Réflexions sur la formation des employés UL en cybersécurité (avec ATN et VRRH)</li> <li>• Intégration de la formation sur Teams dans l'offre de l'ATN</li> <li>• Appui à la livraison des formations pour les professionnels de l'UL</li> </ul>
<b>FESP</b>	<ul style="list-style-type: none"> <li>• Échange pour un nanoprogramme</li> <li>• Intégration du MAGIS de FB Malo dans le nanoprogramme</li> </ul>

# UNIVERSITÉ DU 3<sup>e</sup> ÂGE

À l'Université du 3<sup>e</sup> âge, nous avons un important défi à relever pour 2020-2021. Non seulement nous n'avons pas d'offre de cours en ligne, mais en plus, nous devons former des enseignants ayant peu ou pas d'expérience de formation à distance et attirer une clientèle peu encline à participer à des cours en ligne. En effet, nos sondages réalisés au cours des dernières années démontraient une tendance claire pour les cours en présence, l'UTA ayant une forte vocation sociale.

## INSCRIPTIONS

SESSION	Nombre de cours	Nombre de participants	Nombre d'inscriptions	Nombre de formateurs
ÉTÉ 2020	0	0	0	0
AUTOMNE 2020	57	889	1 104	40
HIVER 2021	63	1 059	1 323	44
ÉTÉ 2021	41	655	769	26
<b>TOTAL</b>	<b>161</b>	<b>2 603</b>	<b>3 196</b>	<b>110</b>

Malgré le contexte de la pandémie qui nous a obligé à cesser nos activités en présentiel à l'UTA, nous avons eu des revenus de l'ordre de 337 000\$.



## UNIVERSITÉ DU 3<sup>e</sup> ÂGE - FAITS EN VRAC

Les principales motivations pour suivre des cours de l'UTA sont **enrichir ses connaissances (97%)** et **demeurer actif (63%)**.

**88%** des étudiants considèrent qu'il est **plus intéressant de s'inscrire à une activité de l'UTA** comparativement à tout autre cours de l'Université Laval.

**93%**  
**DES RÉPONDANTS SONT  
À LA RETRAITE.**

# RETOUR SUR LA DERNIÈRE ANNÉE

## TRANSFERT DES PROGRAMMES CRÉDITÉS VERS LA FSA

Le transfert des programmes crédités de la DGFC vers la FSA représentait un défi important. En effet, nous devons imaginer un montage financier permettant à la FSA d'accueillir ces programmes tout en assurant à la DGFC un financement adéquat pour assurer le maintien de ses opérations de développement d'affaires et de soutien aux facultés; le tout à coût nul pour l'institution.

Nous avons finalement trouvé un modèle qui répondait à ces objectifs et les programmes ont été transférés à la session d'été 2021. Nous sommes particulièrement fiers de cette réalisation qui met un terme à plus de 10 ans de conflits sur cet épineux dossier entre la DGFC et la Faculté des sciences de l'administration; ouvrant ainsi la porte à une nouvelle ère de collaboration institutionnelle pour le développement de l'offre de formation continue.

## ADAPTATION DE L'OFFRE DE FORMATION

Avec la pandémie, toutes les activités de formation en classe ont été suspendues. Une importante opération a alors dû être mise en place pour transformer l'ensemble de l'offre de formation afin que celle-ci soit entièrement à distance. Dorénavant, les deux modes d'enseignement pourront être proposés à notre clientèle.

## PLANIFICATION STRATÉGIQUE DE L'UTA

L'équipe de l'UTA a été laissée à elle-même bien longtemps. Dans le cadre du nouveau mandat de la DGFC, il devenait important de projeter cette unité vers l'avenir. Au cours de l'année, nous avons donc mené un rigoureux processus de planification stratégique pour l'Université du 3<sup>e</sup> âge. Les travaux sont pratiquement terminés et nous sommes en processus de rédaction du plan qui orientera nos actions et le développement de l'UTA pour les prochaines années.

## REGROUPEMENT DES ACTIVITÉS DE LA DGFC ET DU SPLA

Malgré les défis immenses engendrés par la pandémie, nous avons mis en marche le processus de regroupement du SPLA et de la DGFC. Les employés ont été appelés à contribuer en participant à des ateliers de travail pour revoir les processus des unités regroupées. Depuis septembre 2021, le nouveau Service du développement professionnel est officiellement créé, nos équipes sont déjà bien installées et regroupées dans leur nouvelle division respective.

Le VREDIRH a effectué un sondage pour connaître l'état de bien-être (santé mentale) du personnel pendant la pandémie. Nous avons été heureux de constater que l'état de nos troupes (DGFC et SPLA) était très bon comparativement à la moyenne de l'institution. Nous sommes également très fiers de ces résultats, surtout considérant le fait que nos employés ont traversé cette période difficile dans un important contexte de changement organisationnel.

**Le Service de placement  
de l'Université Laval**

Pavillon Alphonse-Desjardins, bureau 2447  
2325, rue de l'Université  
Québec (Québec) G1V 0A6

Téléphone: 418 656-3575  
Courriel: [spla@spla.ulaval.ca](mailto:spla@spla.ulaval.ca)

**Direction générale de la formation continue  
de l'Université Laval**

Pavillon J.-A.-DeSève  
1025, avenue des Sciences-Humaines  
Local 1116, Université Laval  
Québec (Québec) G1V 0A6

Téléphone: 418 656-3202  
Courriel: [info@dgfc.ulaval.ca](mailto:info@dgfc.ulaval.ca)

